



# DOSSIER CANDIDATURA **VILLANUEVA DE LA TORRE**

Villa Europea del Deporte 2026





# Indice

1. Carta de la Alcaldesa: Sonsoles Rico
  - 1.2. Carta del Concejal de Deportes y Medio Ambiente: Eduardo Lefler
2. Motivación de la Candidatura
  - 2.1. ¿Por qué queremos ser Villa Europea del Deporte?
  - 2.2. El deporte como motor de cambio social, educativo y comunitario
  - 2.3. Un municipio pequeño con un latido deportivo gigante
3. Villanueva de la Torre: Retrato de un Municipio Vivo
  - 3.1. Historia y evolución
  - 3.2. Ubicación geográfica
  - 3.3. Población y perfil sociodemográfico
  - 3.4. Economía local y forma de vida
  - 3.5. Identidad y valores comunitarios
4. Infraestructuras Deportivas
  - 4.1. Una red funcional, en evolución y al servicio de todos
  - 4.2. Inventario de instalaciones deportivas municipales
  - 4.3. Proyectos de mejora y expansión
  - 4.4. Un modelo de gestión de cercanía y compromiso
5. Tejido Deportivo Local
  - 5.1. El corazón deportivo de Villanueva late en sus clubes
  - 5.2. Diversidad de disciplinas, unidad en valores
  - 5.3. Escuelas deportivas y formación desde la base
  - 5.4. Un modelo de deporte comunitario y sostenible
6. Inclusión, Igualdad y Deporte Femenino
  - 6.1. Deporte como herramienta de cohesión social
  - 6.2. Compromiso firme con la igualdad real
  - 6.3. Accesibilidad y diversidad funcional
  - 6.4. Un municipio donde las niñas hacen deporte, y hacen historia
7. Infraestructuras y Equipamientos Deportivos
  - 7.1. Una red de instalaciones al servicio de la comunidad
  - 7.2. Uso intensivo, mantenimiento responsable
  - 7.3. Necesidades y proyectos de futuro
8. Actividad Anual y Eventos Deportivos Organizados
  - 8.1. Un calendario deportivo vivo todo el año
  - 8.2. Eventos organizados por el Ayuntamiento
  - 8.3. Competiciones y actividad promovida por los clubes
  - 8.4. Una participación transversal e inclusiva
9. Proyectos de Futuro y Sostenibilidad: Villanueva 2030
  - 9.1. Un compromiso con el futuro
  - 9.2. Proyectos estratégicos en marcha
  - 9.3. ODS más representativos en el modelo deportivo de Villanueva
  - 9.4. Un municipio que quiere ser referente



# Indice

## 10. Apoyos Institucionales, Sociales y Deportivos

10.1. Una candidatura construida desde abajo

10.2. Apoyo institucional local

10.3. Apoyo social y comunitario

10.4. Apoyo del tejido deportivo local

10.5. Alianzas clave para el futuro

## 11. Comunicación, Visibilidad y Redes Sociales

11.1. Una estrategia de comunicación desde la cercanía

11.2. Presencia activa en redes sociales

11.3. Diseño gráfico y materiales de apoyo

11.4. Eventos como plataforma de promoción

11.5. Proyección externa

## 12. Impacto de la Candidatura a Nivel Local y Legado Esperado

12.1. Una candidatura que ya está transformando el municipio

12.2. Legado deportivo, social y comunitario

12.3. Un compromiso con el futuro

## 13. Nuestros referentes

## 14. Conclusión y Cierre del Dossier: Villanueva late en cada balón, en cada salto, en cada zancada





## 1. Carta de la Alcaldesa: Sonsoles Rico

Villanueva de la Torre, julio de 2025

Queridos amigos y amigas del deporte europeo:

Desde Villanueva de la Torre, un municipio pequeño en tamaño pero inmenso en esfuerzo, ilusión y talento, tenemos el honor de presentar nuestra candidatura a **Villa Europea del Deporte 2026**. Este proyecto nace del corazón de nuestro pueblo. De los cientos de niños y niñas que cada semana entrenan en nuestras pistas, del trabajo incansable de nuestros clubes, del compromiso de las familias, de los entrenadores voluntarios, de los valores que nos unen. **El deporte en Villanueva no es un complemento: es el eje que vertebra nuestra comunidad.**

En estos años difíciles, hemos demostrado que con pocos recursos y muchas ganas se puede construir una **sociedad más sana, más justa y más unida**. Nuestros clubes han sabido crecer desde la base, formando no solo deportistas, sino también ciudadanos comprometidos. Nuestra candidatura no se apoya en grandes infraestructuras, sino en algo aún más sólido: una comunidad volcada en el deporte.

Con orgullo y responsabilidad, aspiramos a que Europa nos reconozca como lo que ya somos: **un pueblo que respira deporte, que lo vive en cada rincón, y que está dispuesto a compartirlo con el continente.**

Con afecto,

**Sonsoles Rico**

Alcaldesa de Villanueva de la Torre



## 1.2. Carta del Concejal de Deportes y Medio Ambiente: Eduardo Lefler

Estimados miembros de ACES Europe:

Como Concejal de Deportes de Villanueva de la Torre, es un honor presentarles la **candidatura de nuestro municipio a Villa Europea del Deporte 2026**. Esta candidatura no parte del poder ni del dinero. Parte de algo más fuerte: **la convicción profunda de que el deporte transforma vidas**.

En Villanueva, el deporte es una escuela de valores. Es superación, inclusión, igualdad y comunidad. Es el lugar donde un niño encuentra un equipo, una niña sueña con ser campeona, una persona mayor vuelve a sentirse útil, y una familia se une los fines de semana en torno a una grada o una pista.

**Nuestros clubes son el alma del proyecto**. Gente anónima que entrena con lluvia o sol, que sostiene escuelas, que acompaña a los jóvenes, que forma sin pedir nada a cambio. Y gracias a ellos hemos logrado que nuestros hijos e hijas brillen en campeonatos regionales, nacionales e incluso europeos.

Desde Iris, subcampeona del mundo de fútbol sub-17, hasta Hugo, Julio, Andrea, y tantos otros, Villanueva está llena de talento. Pero sobre todo está llena de gente buena. Gente que, con lo poco que tiene, lo da todo. Esta candidatura es un homenaje a todos ellos. Y es también un compromiso: el de seguir creciendo, de **seguir apostando por un deporte accesible, saludable, femenino, intergeneracional y sostenible**. Queremos ser Villa Europea del Deporte no solo porque lo merecemos, sino porque estamos preparados para llevar ese título con orgullo y responsabilidad. Gracias por considerar nuestra propuesta.

**Eduardo Lefler**

Concejal de Deportes y Medio Ambiente  
Ayuntamiento de Villanueva de la Torre

## 2. Motivación de la Candidatura

### 2.1. ¿Por qué queremos ser Villa Europea del Deporte?

Villanueva de la Torre no es una gran ciudad. No presume de grandes estadios ni de centros de alto rendimiento. Pero en cada rincón del municipio se vive el deporte con una pasión auténtica, sincera y contagiosa. Lo vemos en sus pistas municipales, en los entrenamientos al aire libre, en los partidos del fin de semana, en los padres y madres que acompañan, en los voluntarios que sostienen los clubes y en los cientos de vecinos que hacen del deporte una forma de vida.

Queremos ser Villa Europea del Deporte porque creemos que representamos como pocos el verdadero espíritu del deporte europeo: el que nace desde abajo, el que construye comunidad, el que apuesta por la igualdad y la salud, el que transforma vidas sin necesidad de titulares.

No pedimos este reconocimiento como premio a una infraestructura, sino como homenaje a una red humana que sostiene un modelo deportivo sólido, participativo, igualitario y ejemplar. A nuestra manera, silenciosa pero constante, Villanueva lleva años demostrando que el deporte puede cambiar realidades.



***Vida, Deporte, Talento***

### 2.2. El deporte como motor de cambio social, educativo y comunitario

En Villanueva de la Torre, el deporte no es solo una actividad. Es una herramienta de transformación social. Es la palanca que mueve a niños, jóvenes, adultos y mayores. Es el espacio donde se educa en valores, donde se aprende a convivir, donde se fomenta la inclusión, la disciplina y el esfuerzo.

A través del deporte promovemos hábitos de vida saludables, combatimos la desigualdad, facilitamos la integración de personas con diversidad funcional y apostamos firmemente por la igualdad de género. Los clubes deportivos son, en muchos casos, el primer entorno donde nuestros niños y niñas aprenden a respetar, a colaborar, a superarse. Y también el lugar donde los mayores se mantienen activos, acompañados y saludables.

En cada actividad, torneo o entrenamiento se construyen vínculos, se rompen barreras y se teje comunidad. Por eso, cada acción deportiva es también una acción educativa, sanitaria y social. Es nuestra forma de cuidar del presente y de sembrar el futuro.

## 2.3. Un municipio pequeño con un latido deportivo gigante

Villanueva de la Torre es un municipio humilde, con recursos limitados, pero con una fuerza extraordinaria: su gente. Nuestro tejido asociativo deportivo está formado por clubes de distintas disciplinas, que trabajan día a día por y para el pueblo. Desde el fútbol hasta el baloncesto, el bádminton, el boxeo, el atletismo o el ciclismo, cada club aporta su grano de arena a un proyecto común.

No contamos con estructuras profesionales ni grandes presupuestos, pero sí con una enorme red de personas que hacen posible lo imposible: entrenar sin descanso, competir con dignidad, formar a generaciones enteras, organizar eventos con medios limitados, abrir espacios de inclusión para todos y todas.

En los clubes de Villanueva conviven la ilusión de los más pequeños con la experiencia de los veteranos, el esfuerzo diario con los logros deportivos, la humildad con la excelencia. Esa combinación nos hace únicos, y es la esencia de esta candidatura. Somos un pueblo que no se rinde, que apuesta por el deporte como lenguaje común, y que cree que, incluso desde un rincón modesto del mapa, se puede inspirar a toda Europa.



*Vida, Deporte, Talento*



# 3. Villanueva de la Torre: Retrato de un Municipio Vivo

## 3.1. Historia y evolución

Villanueva de la Torre es un municipio joven y dinámico de la provincia de Guadalajara, perteneciente a la comunidad autónoma de Castilla-La Mancha. Su crecimiento en las últimas décadas ha sido notable, pasando de ser un pequeño núcleo rural a convertirse en una localidad moderna, diversa y en constante transformación.

Enraizada en un entorno agrícola tradicional, su evolución reciente ha estado marcada por el fenómeno de la expansión metropolitana madrileña. Su cercanía a la capital de España ha propiciado la llegada de nuevas familias jóvenes que han elegido Villanueva como un lugar para construir su futuro, sin renunciar a la tranquilidad de un pueblo ni al acceso a servicios cercanos.

Villanueva conserva la esencia de los pueblos de Castilla-La Mancha – hospitalidad, esfuerzo, cercanía– pero combina esa identidad con una mirada contemporánea, integradora y abierta a Europa.



## 3.2. Ubicación geográfica



El municipio se sitúa en el Corredor del Henares, a apenas 50 kilómetros de Madrid y 15 de Guadalajara capital. Su emplazamiento estratégico facilita la conexión con las principales arterias de comunicación del centro peninsular, lo que permite a sus habitantes combinar vida local con actividad profesional en entornos urbanos más amplios.

Rodeada de campos, pinares, parajes naturales y una zona ZEPA, Villanueva de la Torre ofrece también un entorno saludable y propicio para la práctica deportiva, tanto en instalaciones municipales como en espacios abiertos. Su término municipal forma parte de una red de rutas verdes y caminos rurales que conectan con la naturaleza, fomentando el deporte al aire libre.





### 3.3. Población y perfil sociodemográfico

Villanueva de la Torre cuenta con una población aproximada de 6.500 habitantes. Uno de sus principales activos es su estructura de edad juvenil, con un alto porcentaje de niños, adolescentes y jóvenes en edad escolar y deportiva. Esta juventud poblacional convierte al municipio en un terreno fértil para el desarrollo de políticas deportivas a largo plazo.

La pirámide de población refleja una base ancha (concentrada en las franjas de 0 a 18 años), un núcleo amplio en edad laboral, y una población senior activa en progresivo crecimiento. Este equilibrio permite una estrategia deportiva intergeneracional.

El reparto por género es equilibrado, con una ligera mayoría de mujeres. La diversidad cultural, fruto de la llegada de familias procedentes de otras comunidades autónomas y países, enriquece la vida social y aporta pluralidad al tejido asociativo y deportivo.



### 3.4. Economía local y forma de vida

La economía del municipio se basa principalmente en el sector servicios, comercio local, educación y logística, aunque muchos de sus habitantes trabajan en empresas de la zona del Corredor del Henares o en Madrid capital. La vida en Villanueva está marcada por el entorno familiar, la participación vecinal, el asociacionismo y una fuerte implicación comunitaria.

El deporte, en este contexto, es uno de los grandes dinamizadores sociales. Actúa como punto de encuentro, como motor de convivencia, y como elemento fundamental en el día a día de cientos de familias.

### 3.5. Identidad y valores comunitarios

Villanueva de la Torre se caracteriza por su sentido de comunidad, su apuesta por la igualdad de oportunidades y su compromiso con el bienestar colectivo. Es un municipio que lucha por ofrecer lo mejor a sus vecinos pese a sus limitaciones presupuestarias, y que ha sabido convertir sus debilidades en fortalezas a través del trabajo colectivo y la implicación vecinal. El deporte no es una excepción: forma parte de la identidad del pueblo, como lo demuestra la implicación de sus clubes, la participación ciudadana en eventos municipales y el protagonismo del deporte base en la vida diaria.

## 4. Infraestructuras Deportivas

### 4.1. Una red funcional, en evolución y al servicio de todos

Villanueva de la Torre cuenta con una red de instalaciones deportivas que, aunque modesta en número y dimensión, es utilizada intensamente por vecinos de todas las edades. Son espacios abiertos al pueblo, accesibles y vivos, que han sido capaces de acoger una gran variedad de disciplinas deportivas, torneos, entrenamientos y actividades lúdicas a lo largo de los años.

Pese a las limitaciones presupuestarias, el Ayuntamiento mantiene un compromiso firme con la mejora continua de las infraestructuras existentes, así como con la creación de nuevos espacios que den respuesta al crecimiento de la demanda, especialmente en deporte base y femenino.

*Vida, Deporte, Talento*



# Campo de Fútbol Municipal

- Superficie de césped artificial.
- Gradas para unas 400 personas aprox.
- Uso: entrenamientos y partidos oficiales de clubes locales y torneos municipales.
- Proyectos en curso: cambio de césped, construcción de vestuarios y almacenes bajo las gradas, cambio de iluminación a led.

Más de 15.000 m<sup>2</sup>



# Polideportivo Municipal

- Cancha multifuncional: fútbol sala, baloncesto, voleibol, bádminton, etc.
  - Gradas para 900 personas aprox
  - Uso intensivo por escuelas deportivas y competiciones locales.
  - Acondicionado para eventos comunitarios.
- 3.860 m<sup>2</sup>



# Pistas de Padel, Tenis y Frontenis

- 4 pistas exteriores, de padel.
  - 2 pistas exteriores de tenis.
  - pista de frontenis
  - Estado: 2 en proyecto de techado y renovación de césped artificial.
  - Uso por clubes locales y práctica libre.
- 21.400 m<sup>2</sup>



# Pistas de Atletismo

- Uso para carreras populares, olimpiadas municipales y entrenamientos de clubes.
- Pista de atletismo, salto de longitud y lanzamiento de peso.
- Proyecto en curso: homologación de las pistas para eventos federados.



## Skatepark

- Instalación al aire libre, muy utilizada por jóvenes del municipio.
- Punto de encuentro intergeneracional.

1.955 m2



## Salas de usos multiples

- Espacio interior utilizado para boxeo, gimnasia rítmica, taekwondo y otras disciplinas de interior.
- Equipamiento funcional y en constante optimización.

## Pistas del Mirador

- Instalación al aire libre, con pistas de futbol sala/ balonmano y baloncesto. 380 m2



## Pistas y pabellones de los centros educativos

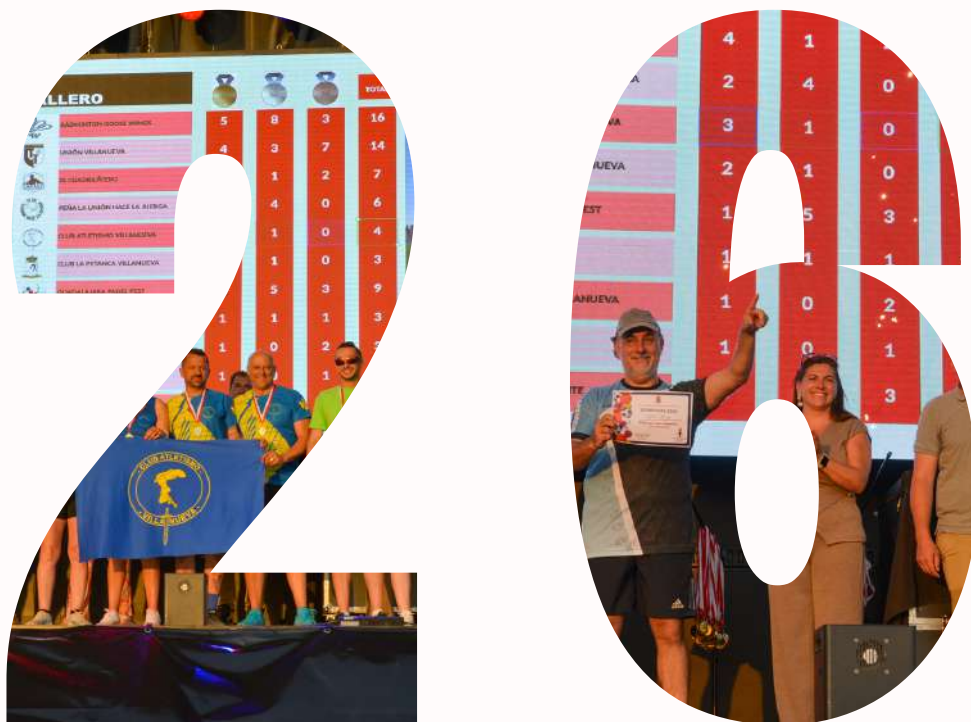
- En total 3 pistas multideporte y 3 pabellones.

## 4.3. Proyectos de mejora y expansión

El Ayuntamiento de Villanueva de la Torre, en colaboración con clubes locales y a través de recursos propios y subvenciones regionales, está impulsando un plan de mejora de infraestructuras deportivas con acciones prioritarias como:

- Cambio del césped del campo de fútbol.
- Construcción de vestuarios y almacenes bajo gradas.
- Techado de dos pistas de pádel y mejora de una tercera.
- Instalación de un campo exterior de fútbol 3x3 y otro de baloncesto 3x3.
- Vallado de las pistas exteriores del Mirador con malla electrosoldada.
- Incorporación progresiva de medidas de accesibilidad y eficiencia energética.

Estas mejoras buscan no solo optimizar la práctica deportiva, sino fomentar la inclusión, la seguridad, la sostenibilidad y la participación ciudadana.



## 4.4. Un modelo de gestión de cercanía y compromiso

Todas las instalaciones deportivas de Villanueva de la Torre se gestionan de forma directa desde el Ayuntamiento, garantizando su mantenimiento, control de uso y disponibilidad para clubes, asociaciones, centros educativos y ciudadanía en general. Este modelo cercano y transparente ha permitido maximizar el uso de cada espacio y adaptar su gestión a las necesidades reales del pueblo. La colaboración constante con entrenadores, monitores y clubes ha sido clave para que cada infraestructura tenga una vida útil plena, centrada en las personas.

## 5. Tejido Deportivo Local

### 5.1. El corazón deportivo de Villanueva late en sus clubes

Todas las instalaciones deportivas de Villanueva de la Torre se gestionan de forma directa desde el Ayuntamiento, garantizando su mantenimiento, control de uso y disponibilidad para clubes, asociaciones, centros educativos y ciudadanía en general. Este modelo cercano y transparente ha permitido maximizar el uso de cada espacio y adaptar su gestión a las necesidades reales del pueblo. La colaboración constante con entrenadores, monitores y clubes ha sido clave para que cada infraestructura tenga una vida útil plena, centrada en las personas.



## 5.2. Diversidad de disciplinas, unidad en valores

El deporte en Villanueva se practica sobre césped, pista, tatami o rueda, pero en todos los casos se entrena con la misma ilusión. Nuestros clubes abarcan una amplia variedad de disciplinas deportivas, demostrando una vocación integradora y transversal que da respuesta a los distintos intereses de la población:

- Fútbol: Villanueva cuenta con equipos de fútbol base y senior que compiten en ligas provinciales y regionales, así como una amplia participación en fútbol femenino. El campo municipal acoge entrenamientos diarios, partidos y torneos escolares.
- Baloncesto: A través de las escuelas y equipos federados, se fomenta el baloncesto como deporte mixto, accesible e inclusivo. Se trabaja tanto el desarrollo técnico como los valores educativos.
- Bádminton: Una de las disciplinas más destacadas en Villanueva, con un club activo que ha conseguido importantes logros regionales y nacionales, impulsando la práctica entre niños y jóvenes de forma igualitaria y accesible.
- Boxeo: Deporte en auge en el municipio, con representación local en campeonatos autonómicos y nacionales. Además del entrenamiento competitivo, se trabaja la disciplina, el autocontrol y la inclusión de jóvenes en riesgo.
- Atletismo: Presente tanto en formato escolar como en carreras populares y olimpiadas municipales, es una disciplina en crecimiento, apoyada por espacios abiertos y la implicación vecinal.
- Karate Deporte formativo con fuerte contenido en valores, disciplina y trabajo personal, practicado por numerosas familias.
- Ciclismo y actividades al aire libre: existe una importante comunidad ciclista local que participa en rutas organizadas y pruebas populares.
- Gimnasia Ritmica, deporte de alta exigencia, disciplina y valores.



## 5.3. Escuelas deportivas y formación desde la base

El Ayuntamiento y los clubes colaboran activamente en el desarrollo de actividades dirigidas a niños y niñas desde los 4 años. Estas escuelas son el semillero del futuro deportista de Villanueva, fomentando la participación temprana, la educación en hábitos saludables y el respeto al adversario. En muchas de ellas, los propios clubes asumen el rol formativo, gestionando entrenamientos, acompañando a las familias y participando en competiciones de nivel autonómico y nacional.



## 5.4. Un modelo de deporte comunitario y sostenible

Los clubes de Villanueva son gestionados en su mayoría por voluntariado. Personas que dedican su tiempo libre, su energía y sus recursos personales a sacar adelante entrenamientos, partidos, eventos y actividades formativas. Son verdaderos motores sociales, y su implicación va mucho más allá del resultado deportivo: educan, cuidan, acompañan, y hacen pueblo.

En un contexto de falta de financiación estructural, la creatividad y el compromiso humano han sido las herramientas clave para que el deporte local no solo se mantenga, sino que crezca. Esta realidad es la que convierte a Villanueva en un ejemplo vivo del lema europeo: Deporte para todos.



## 5.5. Nuestros Clubes

### Haro Club de Fútbol

Disciplina: Fútbol base  
Categorías: prebenjamín a veterano  
Resumen: Escuela futbolística centrada en el desarrollo humano y deportivo, especialmente en etapas iniciales.  
Valores destacados: Formación, disfrute, compañerismo.  
Necesidades: Apoyo en la cesión de espacios y renovación de material.  
Logros: Alta continuidad de alumnado y gran implicación familiar.



### Club Omega Alsan

Disciplina: Gimnasia rítmica  
Categorías: Prebenjamín a juvenil  
Resumen: Escuela activa en el municipio con alta demanda femenina. Participa en competiciones provinciales y exhibiciones municipales.  
Valores destacados: Estética, coordinación, superación.  
Necesidades: Tatamis adecuados, visibilidad institucional.  
Logros: Buen nivel competitivo y fidelización del alumnado.

### Club de Badminton Goose Wings

Disciplina: Bádminton  
Categorías: Infantil a adulto  
Resumen: Club de referencia regional, con una trayectoria destacada en competiciones federadas y una firme apuesta por la formación igualitaria.  
Valores destacados: Técnica, perseverancia, excelencia deportiva.  
Necesidades: Mayor disponibilidad de espacio cubierto para entrenamientos.  
Logros: Medallas en campeonatos de Castilla-La Mancha y participación nacional.



**GOOSE  
WINGS**

# Club Deportivo Villanueva de La Torre

Disciplina: Fútbol base

Categorías: Prebenjamín a senior

Resumen: Club de reciente creación con un modelo formativo sólido y moderno. Apuesta decidida por el fútbol base y la formación integral de sus jugadores.

Convenio: Entidad conveniada con el Deportivo Alavés, lo que permite acceso a formación técnica, visibilidad deportiva y programas de excelencia.

Valores destacados: Profesionalización, educación deportiva, trabajo en red.

Necesidades: Consolidación institucional y ampliación de recursos materiales.

Logros: Crecimiento exponencial en inscripciones y estructura técnica.



## Unión Villanueva

Disciplina: Baloncesto

Categorías: Infantil a juvenil

Resumen: Club referente del baloncesto local, promotor del deporte mixto e inclusivo desde edades escolares.

Convenio: Club conveniado con el Baskonia, referente del baloncesto profesional español, lo que fortalece la formación técnica y deportiva.

Valores destacados: Igualdad, compromiso, superación.

Necesidades: Ampliación de horarios en instalaciones cubiertas.

Logros: Notable presencia en torneos escolares y comarcales.

## Club de Boxeo El Cuadrilatero

Disciplina: Boxeo olímpico

Categorías: Infantil, juvenil y adulto

Resumen: Club consolidado, formador de boxeadores y formador de personas. Promueve el boxeo como herramienta de educación y transformación social.

Valores destacados: Autodisciplina, autocontrol, respeto.

Necesidades: Mejora de instalaciones y apoyo en competición.

Logros: Participación en campeonatos autonómicos y regionales con medallistas locales.



## Club de Atletismo Villanueva de la Torre

Disciplina: Atletismo

Categorías: Infantil, juvenil y veteranos

Resumen: Club consolidado, que agrupa a atletas de distintas edades y niveles. Participan en carreras populares, campeonatos escolares y olimpiadas locales.

Valores destacados: Constancia, autosuperación, salud.

Necesidades: Mejora de pistas y homologación de las mismas y apoyo para transporte a pruebas.

Logros: Participación destacada en eventos provinciales y campeonatos escolares.



## Guadalajara Padel Fest

Disciplina: Pádel

Categorías: Adulto e infantil

Resumen: Asociación deportiva activa en Villanueva que fomenta el pádel como deporte familiar, competitivo y transversal.

Valores destacados: Juego limpio, convivencia, inclusión.

Necesidades: Cubrición de pistas, mejora de superficie de juego.

Logros: Organización de torneos y crecimiento de la participación femenina.



## Club de Karate Armenteros

Disciplina: Karate

Categorías: Infantil a adulto

Resumen: Escuela con fuerte arraigo en el municipio, trabaja tanto la técnica como los valores del arte marcial.

Valores destacados: Respeto, esfuerzo, control corporal.

Necesidades: Ampliación de horarios y mejora de tatamis.

Logros: Alumnos clasificados en campeonatos autonómicos.



# Club de Petanca Villanueva de la Torre

Disciplina: Atletismo

Categorías: Infantil, juvenil y veteranos

Resumen: Club consolidado, que agrupa a atletas de distintas edades y niveles. Participan en carreras populares, campeonatos escolares y olimpiadas locales.

Valores destacados: Constancia, autosuperación, salud.

Necesidades: Mejora de pistas y homologación de las mismas y apoyo para transporte a pruebas.

Logros: Participación destacada en eventos provinciales y campeonatos escolares.



## 111 School

Disciplina: Pádel

Categorías: Adulto e infantil

Resumen: Asociación deportiva activa en Villanueva que fomenta el pádel como deporte familiar, competitivo y transversal.

Valores destacados: Juego limpio, convivencia, inclusión.

Necesidades: Cubrición de pistas, mejora de superficie de juego.

Logros: Organización de torneos y crecimiento de la participación femenina.

## 6. Inclusión, Igualdad y Deporte Femenino

### 6.1. Deporte como herramienta de cohesión social

En Villanueva de la Torre, el deporte no es un fin en sí mismo: es un medio para construir una comunidad más unida, más empática y más justa. Por eso, cada actividad, cada escuela, cada torneo se diseña con un enfoque transversal que garantice el acceso al deporte de todas las personas, independientemente de su edad, sexo, origen, capacidades o situación socioeconómica.

Desde el Ayuntamiento, junto con los clubes y asociaciones, se han impulsado programas que priorizan la inclusión social de niños y jóvenes en riesgo, así como actividades que fomentan el deporte en familia y la práctica saludable en edades avanzadas.

El deporte ha sido una de las herramientas más eficaces para romper barreras, especialmente en un entorno donde la diversidad cultural, económica y social convive en el día a día. En Villanueva se corre, se juega y se compete en comunidad.



### 6.2. Compromiso firme con la igualdad real

Villanueva de la Torre ha hecho del deporte femenino uno de los grandes ejes de su política deportiva. A pesar de la falta de recursos estructurales, el municipio ha logrado un notable crecimiento de la participación femenina en disciplinas como fútbol, baloncesto, gimnasia rítmica, boxeo, bádminton, atletismo o karate. Muchos de los clubes del municipio tienen una presencia femenina igual o superior a la masculina en determinadas categorías, gracias al trabajo consciente de técnicos, entrenadores y responsables que promueven espacios seguros y libres de estereotipos.

Las actividades deportivas se diseñan con perspectiva de género: se crean categorías femeninas en torneos, se visibiliza a las deportistas locales en redes y eventos, y se lucha por una normalización de la presencia de la mujer en el deporte, tanto en la práctica como en los órganos de decisión.

## 6.3. Accesibilidad y diversidad funcional

En Villanueva, todo el mundo tiene derecho a hacer deporte. Por ello, se trabaja de forma continuada para eliminar barreras arquitectónicas, adaptar instalaciones y desarrollar eventos deportivos inclusivos. Se fomenta la participación de personas con discapacidad en escuelas deportivas municipales y pruebas populares. Aunque aún hay camino por recorrer, ya se han dado pasos significativos, como:

- Adaptación de espacios para movilidad reducida.
- Entrenamientos con enfoque inclusivo en varias modalidades.
- Actividades integradas municipales.



## 6.4. Un municipio donde las niñas hacen deporte, y hacen historia

Villanueva se siente orgullosa de sus niñas deportistas. Porque en sus sonrisas, en sus entrenamientos, en sus competiciones, se refleja el futuro que soñamos: un mundo en el que cualquier niña pueda ser campeona sin que nadie le diga que no puede.

Ese orgullo no es abstracto: está representado en nombres, medallas y gestas que nacen en nuestras pistas, tatamis y campos. Pero también está en cada niña anónima que da su primer pase, que lanza su primer tiro, que sube por primera vez a un pódium.

Ese es nuestro compromiso con el deporte femenino: que todas, desde la base, puedan soñar con lo más alto.



## 7. Actividad Anual y Eventos Deportivos Organizados

### 7.1. Un calendario deportivo vivo todo el año

Villanueva de la Torre no es solo una localidad donde se practica deporte; es una comunidad que lo celebra constantemente. A lo largo del año, el municipio impulsa un calendario dinámico y plural que incluye eventos federados, actividades escolares, competiciones populares y jornadas de convivencia que convierten cada espacio deportivo en un punto de encuentro.

### 7.2. Eventos organizados por el Ayuntamiento



#### Carrera Navideña "Papa Noel Vs Reyes Magos"

Diciembre: carrera familiar con ambientación navideña, cañones de nieve y personajes temáticos.



#### Torneo de Fútbol sala "Copa Reyes Magos"

Enero: Torneo de fútbol sala para todas las edades, los participantes traen juguetes para ser repartidos entre familias necesitadas.



#### Olimpiadas de Clubes y peñas

Junio: evento multidisciplinar con participación de todos los clubes deportivos locales y peñas, una semana entera de deporte, integración y espectáculo.



## **I Media Maratón Rural Villanueva de la torre**

19 Octubre: primera media maratón rural, recorriendo nuestra ZEPA.



## **Final de la Copa de España de Quadball**

13/14 Diciembre: Villanueva se convertirá en sede de la final de la copa de España de Quadball.



## **Sede de la final de la copa Diputación de Fútbol sala 2025**

Mayo: Seremos sede de la final de la copa Diputación de Fútbol sala.



## **Sede de jornada de selecciones provinciales de CLM**

Noviembre: acogeremos una jornada de la temporada de selecciones provinciales de Fútbol y fútbol sala de Castilla la Mancha



## **Día del deporte de la Diputación de Guadalajara**

Noviembre 2026: En colaboración con la Diputación de Guadalajara, Villanueva de la Torre se convertirá en la segunda sede de esta iniciativa, que busca acercar el deporte a la ciudadanía.



## **Prueba del circuito MTB de la Diputación de Guadalajara**

Prueba de MTB perteneciente al circuito provincial de la diputación de Guadalajara

Además, se desarrollan exhibiciones en fechas clave (Navidad, fiestas patronales, Día de la Mujer, etc.), y actividades deportivas escolares en colaboración con los centros educativos.

## 7.3. Competiciones y actividad promovida por los clubes

Los clubes de Villanueva organizan y/o participan activamente en:

- Campeonatos federados de fútbol, bádminton, boxeo, karate, gimnasia rítmica y atletismo.
- Torneos comarcales y ligas escolares.
- Exhibiciones técnicas y festivales de fin de curso.
- Jornadas abiertas de puertas abiertas para captación y promoción del deporte base.
- Torneos amistosos organizados en el polideportivo y pistas municipales.

La implicación de los clubes hace posible que, cada semana del año, haya entrenamientos, partidos o eventos con participación directa de cientos de personas, desde niños de 4 años hasta veteranos de más de 60.



## 7.4. Una participación transversal e inclusiva

Todos los eventos están concebidos para ser intergeneracionales, accesibles y festivos, haciendo del deporte un lenguaje común entre vecinos y vecinas, con especial atención a la participación de niñas, jóvenes y personas con diversidad funcional.

# 8. Proyectos de Futuro y Sostenibilidad: Villanueva 2030

## 8.1. Un compromiso con el futuro

- Villanueva de la Torre tiene claro que el deporte no solo es presente, sino herramienta de transformación. Por eso, el municipio ha trazado una hoja de ruta hacia un modelo deportivo más sostenible, inclusivo y alineado con los grandes desafíos del siglo XXI.
- Cada inversión, cada actividad y cada mejora proyectada está pensada no solo para aumentar la práctica deportiva, sino para construir comunidad, cuidar el entorno y reducir desigualdades, en coherencia con los Objetivos de Desarrollo Sostenible (ODS) de Naciones Unidas.



## 8.2. Proyectos estratégicos en marcha

- **Entre los ejes principales del futuro deportivo de Villanueva destacan:**
- Mejora de instalaciones deportivas
- Renovación del césped artificial del campo de fútbol.
- Reforma y ampliación de vestuarios, especialmente para equipos femeninos.
- Construcción de nuevas pistas exteriores (fútbol 3x3 y baloncesto 3x3).
- Cubierta parcial de las pistas de pádel.

### Deporte y sostenibilidad medioambiental

- Jornadas de "basuraleza" que unen deporte y educación ambiental (ODS 13 – Acción por el clima).
- Proyecto de renaturalización del entorno deportivo y fomento del desplazamiento activo (a pie o en bici).
- Actividades saludables al aire libre como marchas verdes, yincanas de biodiversidad y rutas escolares activas.

### Deporte como herramienta social

- Actividades gratuitas o subvencionadas para colectivos vulnerables (ODS 1 – Fin de la pobreza, ODS 10 – Reducción de desigualdades).
- Promoción continua del deporte femenino y creación de espacios mixtos (ODS 5 – Igualdad de género).
- Potenciación del deporte intergeneracional y familiar, con enfoque inclusivo (ODS 3 – Salud y bienestar).

### Eficiencia y sostenibilidad energética

- Transición hacia iluminación LED en instalaciones municipales.
- Mejora del aislamiento térmico y optimización energética del polideportivo municipal.



## 8.3. ODS más representativos en el modelo deportivo de Villanueva

Los siguientes Objetivos de Desarrollo Sostenible se integran de forma estructural en la estrategia local:

ODS 3 – Salud y bienestar

- Promoción del deporte como base de salud física y mental.

ODS 5 – Igualdad de género

- Fomento del deporte femenino y mixto.

ODS 10 – Reducción de desigualdades

- Acceso universal al deporte, sin barreras económicas.

ODS 11 – Ciudades sostenibles

- Uso del deporte para crear espacios públicos más inclusivos.

ODS 13 – Acción por el clima

- Actividades al aire libre que cuidan del entorno.

ODS 17 – Alianzas para lograr los objetivos

- Colaboración con clubes, centros escolares, asociaciones y ciudadanía.



## 8.4. Un municipio que quiere ser referente

Villanueva de la Torre no pretende competir en grandes cifras ni en complejos deportivos espectaculares. Su verdadera fortaleza está en la alianza entre vecinos, clubes y Ayuntamiento, en su voluntad de avanzar juntos y en su capacidad para convertir los valores del deporte en acción política y social.

Con pocos recursos, pero con una comunidad volcada, Villanueva mira a Europa para seguir creciendo. No para que nos reconozcan como una ciudad perfecta, sino para que se sepa que aquí el deporte cambia vidas, une generaciones y construye futuro.



## 9. Apoyos Institucionales, Sociales y Deportivos

### 9.1. Una candidatura construida desde abajo

La candidatura de Villanueva de la Torre nace del territorio, de su gente, de sus clubes, de sus entrenadores, de sus niños y niñas, de sus familias. No es una propuesta impuesta desde arriba, sino un anhelo colectivo que ha germinado en cada entrenamiento, en cada grada, en cada trofeo compartido con ilusión.

Es una candidatura respaldada por el tejido social y deportivo local, y construida con el trabajo conjunto de la ciudadanía y del Ayuntamiento.



### 9.2. Apoyo institucional local



El Ayuntamiento de Villanueva de la Torre, a través de la Concejalía de Deportes y la Alcaldía, lidera esta candidatura con un compromiso total. El Pleno Municipal ha manifestado su respaldo unánime al proyecto, considerando que el deporte es un pilar esencial en el desarrollo del municipio.

Además, se han recogido cartas de apoyo de:

- Centros educativos (CEIP Paco Rabal, CEIP El Coto, IES Newton-Salas)
- Áreas municipales de Juventud, Igualdad y Medio Ambiente
- Federaciones deportivas regionales
- Clubes deportivos del municipio

## 9.3. Apoyo social y comunitario

La ciudadanía ha respondido con entusiasmo desde el primer momento. A través de reuniones, actividades conjuntas y campañas de visibilización, la comunidad se ha convertido en el mejor embajador del proyecto.

Durante eventos como las Olimpiadas de Clubes, cientos de personas han llevado con orgullo camisetas y pancartas con el lema "Vida. Deporte. Talento", haciendo visible el respaldo popular a la candidatura.

Además, asociaciones culturales, AMPAs, peñas y entidades juveniles han manifestado su disposición a colaborar de forma activa.



## 9.4. Apoyo del tejido deportivo local

Villanueva presenta su candidatura con un respaldo sin fisuras de todos sus clubes:

Los clubes han participado directamente en la elaboración de contenidos, en la difusión de la candidatura y en las actividades de promoción, reafirmando que Villanueva es, ante todo, una red deportiva viva.

MEDALLERO					TOTAL
1º	BÁDMINTON GOOSE WINGS	5	10	3	18
2º	UNIÓN VILLANUEVA	5	4	8	17
3º	EL CUADRILÁTERO	4	1	2	7
4º	CLUB ATLETISMO VILLANUEVA	3	2	1	6
5º	PEÑA LA UNIÓN HACE LA JUEGA	2	4	1	7
6º	CLUB PETANCA VILLANUEVA	2	1	0	3
7º	GUADALAJARA PADEL FEST	1	5	4	10
8º	PEÑA LOS VILANOS	1	1	1	3
9º	CLUB DEPORTIVO VILLANUEVA	1	0	2	3
10º	HARO FÚTBOL CLUB	1	0	1	2
11º	EQUIPO INDEPENDIENTE	0	0	3	3




Vida Deporte Talento  
más allá de un pueblo

## 9.5. Alianzas clave para el futuro

El municipio ha comenzado ya contactos con:

- Municipios vecinos, mancomunidad Vega del Henares, la Diputación de Guadalajara y la Junta de Comunidades de Castilla al Mancha.
- Clubes de élite como Deportivo Alavés y Baskonia (a través de sus convenios con clubes locales)
- Centros de salud, asociaciones vecinales y entidades juveniles

Estas alianzas refuerzan la visión de un deporte transversal, que se proyecta más allá del entrenamiento y que integra salud, educación, cultura, inclusión y territorio.



## 10. Comunicación, Visibilidad y Redes Sociales

### 10.1. Una estrategia de comunicación desde la cercanía

Villanueva de la Torre ha desarrollado una estrategia de comunicación sencilla pero efectiva, basada en tres pilares:

- Cercanía: lenguaje directo, humano y emocional que conecta con la gente.
- Visibilidad constante: presencia continua en redes, eventos y espacios públicos.
- Participación activa: la ciudadanía no es espectadora, es protagonista.

El lema "Vida. Deporte. Talento" se ha convertido en el eje vertebrador de toda la narrativa visual y comunicativa de la candidatura, estando presente en pancartas, redes, camisetas, vídeos y eventos.



## 11.2. Presencia activa en redes sociales



A través de la cuenta oficial de la Concejalía de Deportes en Instagram (y otros canales en desarrollo), se ha realizado una labor continua de difusión, con:

- Vídeos promocionales de eventos locales.
- Publicaciones destacando a los clubes, sus logros y sus entrenadores.
- Cobertura en tiempo real de torneos, carreras y las Olimpiadas locales.
- Contenidos enfocados a la visibilidad del deporte femenino y la inclusión.

Gracias a esta comunicación cercana y continuada, se ha logrado crear comunidad digital, donde vecinos, deportistas y clubes interactúan, se sienten representados y se implican en la candidatura.

## 11.3. Diseño gráfico y materiales de apoyo

Se ha desarrollado una identidad visual propia de la candidatura, que incluye:

- Logotipo oficial (con elementos representativos del municipio).
- Cartelería física y digital para eventos deportivos y de difusión.
- Banderas, lonas y pancartas personalizadas para las olimpiadas.
- Ropa técnica con el lema de la candidatura para deportistas locales.

Estos elementos han dotado de coherencia visual a toda la comunicación, reforzando la idea de un proyecto serio, cuidado y profesional.



## 11.4. Eventos como plataforma de promoción

Los principales eventos deportivos del municipio se han utilizado también como vehículo para visibilizar la candidatura, integrando elementos de difusión en:

- La ceremonia de inauguración de las Olimpiadas de Clubes, con batucada, desfile olímpico y lectura de manifiesto.
- Exposiciones, entrevistas a entrenadores y actividades en colegios.



## 11.5. Proyección externa

A pesar de no contar con medios de comunicación propios ni locales, se han realizado esfuerzos para dar visibilidad externa al proyecto a través de:

- Envío de notas de prensa a medios comarcales y provinciales.
- Contacto con influencers y deportistas locales con presencia en redes.
- Participación en grupos regionales de promoción del deporte.

En resumen, Villanueva ha demostrado que, con creatividad, autenticidad y compromiso, es posible generar una comunicación efectiva y participativa, incluso sin grandes recursos.

## 12. Impacto de la Candidatura a Nivel Local y Legado Esperado

### 12.1. Una candidatura que ya está transformando el municipio

La sola preparación de la candidatura a Villa Europea del Deporte ha supuesto ya un punto de inflexión en Villanueva de la Torre. Ha despertado ilusión, ha reforzado vínculos entre clubes y vecinos, y ha colocado al deporte en el centro de la vida municipal.

Gracias a esta iniciativa:

- Se ha intensificado la colaboración entre Ayuntamiento y clubes.
- Ha aumentado la participación vecinal en actividades deportivas.
- Se han abierto espacios de diálogo con otros departamentos municipales (educación, igualdad, juventud, medio ambiente).
- Se ha fortalecido el sentimiento de orgullo e identidad colectiva.



### 12.2. Legado deportivo, social y comunitario

La candidatura busca construir un legado real, que permanezca más allá de 2025. Entre los impactos esperados destacan:

A nivel estructural

- Modernización de instalaciones y mejora de la accesibilidad.
- Ordenanzas de uso y mantenimiento consensuadas con los clubes.
- Red de voluntariado deportivo local.
- Captación de nuevas subvenciones para deporte base y femenino.

A nivel comunitario

- Aumento sostenido de la participación en clubes y escuelas deportivas.
- Consolidación de eventos anuales que vertebran la vida social del pueblo.
- Refuerzo del deporte como herramienta de integración y cohesión social.

A nivel de proyección externa

- Posicionamiento de Villanueva como municipio referente en deporte comunitario.
- Atracción de actividades comarcales y provinciales.
- Generación de contenido positivo sobre el municipio en medios regionales.

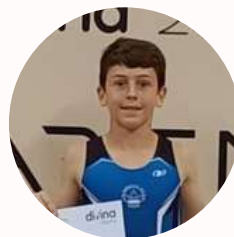


## 12.3. Un compromiso con el futuro

Esta candidatura no es un premio, es una declaración de intenciones. Villanueva de la Torre aspira a consolidar un modelo de municipio donde el deporte:

- Sea accesible para todos, independientemente de su edad, género o situación económica.
- Se practique en instalaciones dignas, sostenibles y seguras.
- Sirva como herramienta de mejora de la salud, la convivencia y la educación.

La verdadera victoria de esta candidatura será mirar dentro de unos años a nuestros clubes, a nuestras niñas y niños, a nuestros mayores activos, y ver que el deporte sigue llenando las calles de vida, de comunidad, de talento.



## 13. Nuestros Talento

En Villanueva de la Torre creemos que el verdadero motor del deporte son las personas que lo practican con pasión, esfuerzo y constancia. Nuestra localidad, pese a su tamaño y recursos limitados, ha sido cuna de jóvenes deportistas que destacan en sus disciplinas a nivel regional, nacional e incluso internacional. Ellos y ellas no solo son orgullo para sus clubes y familias, sino también un ejemplo inspirador para toda la comunidad.

En este apartado queremos rendir homenaje a esos chicos y chicas que, con su talento y dedicación, representan los valores del deporte que promovemos: esfuerzo, compañerismo, humildad, igualdad y superación. Son nuestros referentes, y nos recuerdan cada día por qué merece la pena apostar por el deporte base, por los clubes locales y por un modelo deportivo accesible, inclusivo y lleno de oportunidades para todos y todas.

Villanueva de la Torre no solo sueña con ser Villa Europea del Deporte: lo demuestra en cada entrenamiento, en cada medalla, en cada historia que nace desde abajo y que alcanza lo más alto.



### Iris Ashley Santiago Garrido

Fútbol

Jugadora del Real Madrid Femenino B

Subcampeona del mundo sub 17

Convocada con la selección española sub 19

### Hugo Humanes Gomez

Fútbol

Jugador del Inter de Milán sub 18





### **Marina Navarro**

Motociclismo  
4º Puesto 110cc  
1º puesto Circuito Jerez



### **Julio Bohigas**

Karate  
8 veces campeón de Madrid



### **Daniela Viruete**

Boxeo  
Campeona internacional  
"Enrique Soria"



### **Aarón Cortés**

Taekwondo  
2 veces campeón de España por clubes



### **Javi Martinez**

Fútbol  
Jugador cantera  
Rayo Vallecano



### **Rocio de La Cruz**

Gimnasia Ritmica  
Campeona Regional de Castilla la Mancha



### **Elena Garoz**

Boxeo  
Campeona de Madrid  
Campeona de Extremadura



### **Lucia Diaz**

Fútbol  
Jugadora del Rayo Vallecano



### **Paula Tellez**

Fútbol  
Jugadora del Rayo Vallecano



### **Daniel García**

Boxeo  
3 veces Campeón de España  
2 veces Campeón del torneo internacional Enrique Soria



## **Myriam Aranda Harandou**

Gimnasia Ritmica  
Subcampeona de la copa del trono de Marruecos  
Tercera de la copa de África



## **Lola Martinez**

Fútbol  
Jugadora Rayo Vallecano



## **Maria Angeles Vega**

Baloncesto  
Campeona Castilla la Mancha  
Jugadora LF2  
Selección española sub 16, 18 y 19



## **Aarón Cortés**

Taekwondo  
2 veces campeón de España por clubes



## **Javi Martinez**

Fútbol  
Jugador cantera Rayo Vallecano



## **Rocio de La Cruz**

Gimnasia Ritmica  
Campeona Regional de Castilla la Mancha



## **Elena Garoz**

Boxeo  
Campeona de Madrid  
Campeona de Extremadura



## **Lucia Diaz**

Fútbol  
Jugadora del Rayo Vallecano



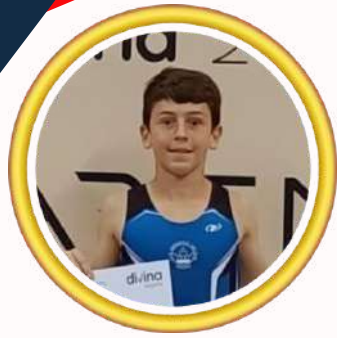
## **Paula Tellez**

Fútbol  
Jugadora del Rayo Vallecano



## **Daniel García**

Boxeo  
3 veces Campeón de España  
2 veces Campeón del torneo internacional Enrique Soria



### **Carlos Rodriguez**

Gimnasia Deportiva  
Campeón de España



### **Yashira Lopez**

Gimnasia Ritmica  
Subcampeona Regional  
de  
Castilla la Mancha



### **Wilder Tobar**

Boxeo  
Campeón de Extremadura



### **Elena Villa**

Boxeo  
Subcampeona de  
Madrid

## **14. Conclusión y Cierre del Dossier: Villanueva late en cada balón, en cada salto, en cada zancada**

Villanueva de la Torre no es un gran municipio. No tiene macroinstalaciones, ni pabellones de élite, ni un presupuesto millonario. Pero tiene algo que muy pocos lugares tienen: una comunidad que cree en el deporte como forma de vida, una red de personas que ha hecho del esfuerzo diario, de la ilusión colectiva y del compromiso desinteresado, su manera de transformar el mundo.

Esta candidatura no nace en un despacho.

Nace en el barro del campo de fútbol.

Nace en el sudor de las clases de boxeo.

Nace en las pistas de bádminton donde vuelan sueños.

Nace en las exhibiciones de gimnasia rítmica donde las niñas brillan con cada paso.

Nace en la sonrisa de un niño que se calza unas zapatillas por primera vez.

Nace en los ojos de una madre que ve a su hija competir como igual.

Presentamos esta candidatura porque sabemos lo que somos, y lo que podemos llegar a ser. Porque creemos que el deporte no debe ser un privilegio de las grandes capitales, sino una herramienta de justicia, de salud, de igualdad. Porque hemos demostrado que con poco se puede hacer mucho. Y porque, aun con poco, jamás renunciamos a soñar en grande.



Nuestros clubes: el alma de esta candidatura

Este dossier es, ante todo, un homenaje. Un aplauso colectivo y merecido a nuestros clubes, que son el corazón que mantiene vivo el pulso deportivo de Villanueva. Son ellos quienes, sin apenas recursos, con más pasión que medios, sostienen cada día el milagro del deporte.

- Son quienes abren y cierran las instalaciones.
- Quienes forman, cuidan y motivan a nuestros niños y niñas.
- Quienes han creado equipos desde cero, solo con ilusión.
- Quienes no preguntan qué ganan, sino qué pueden aportar.
- Quienes no se rinden, ni cuando llueve, ni cuando hay pocos, ni cuando falta material.

Gracias a ellos, Villanueva entrena cada día para ser mejor, no solo en lo físico, sino en lo humano.

Ellos son los verdaderos campeones.

Los que enseñan a levantarse cuando se cae.

Los que demuestran que el trabajo en equipo vence al talento individual.

Los que convierten a un pueblo humilde en una potencia de valores, de comunidad y de esperanza.

Un sueño compartido

Esta candidatura no pertenece al Ayuntamiento. Ni al concejal. Ni a la alcaldesa.

Esta candidatura pertenece a cada vecino y vecina que cree en el poder del deporte para cambiar vidas.



Pertenecemos a quienes entrenan sin focos.

A quienes arbitran partidos por amor al juego.

A quienes cosen equipaciones y buscan patrocinadores.

A quienes ceden su tiempo para que otros brillen.

Villanueva de la Torre opta a ser Villa Europea del Deporte porque ya lo es en espíritu, en convicción y en entrega.

Ahora solo pedimos que Europa nos mire y nos dé la oportunidad de seguir creciendo.

No queremos medallas. Queremos que se escuche nuestra historia.

Porque en un mundo que a menudo gira demasiado deprisa, Villanueva se detiene para mirar a los ojos a su gente, y decirle:

Aquí importa tu esfuerzo. Aquí cuenta tu talento. Aquí el deporte es vida.



Lo que hacemos en vida, resuena en la eternidad

Decía Máximo Décimo Meridio en Gladiator: **“Lo que hacemos en vida tiene su eco en la eternidad”**.

Villanueva de la Torre ya ha dejado su eco:

En cada generación que ha aprendido a respetar al rival.

En cada niño que ha crecido sin miedo a fallar.

En cada mujer que ha encontrado su lugar en una pista.

En cada entrenador que ha cambiado la vida de un joven con una simple palabra.

Por todo ello, por lo que ya somos y por todo lo que aún podemos ser, presentamos esta candidatura con la humildad de quien ha recorrido mucho camino y con la esperanza de quien sabe que lo mejor aún está por venir.

Villanueva no compite por un título. Lucha por un sueño compartido.

Y en este sueño, nadie se queda atrás.